



MEMÒRIA DE LA INTERVENCIÓ ARQUEOLÒGICA AL CARRER
LLEIDA, 30. DISTRICTE SANTS-MONTJUÏC, BARCELONA.


Codi Servei d'Arqueologia: 018/15

Dates de la intervenció i Núm. Exp. DGPC:

Del 2 al 27 de març de 2015; 2015-1-11990;

Del 30 de març al 30 d'abril de 2015; 2015-2-12119

Del 4 a 29 de maig de 2015; 2015-3-12300.



Arqueòloga Directora de la intervenció:

NOEMÍ NEBOT PICH

Gestió de la intervenció:

ATICS SL

Mataró, octubre de 2015

ÍNDEX.

1. FITXA TÈCNICA	2
2. INTRODUCCIÓ	3
3. MARC GEOGRÀFIC I GEOFÍSIC	7
4. ANTECEDENTS HISTÒRICS I ARQUEOLÒGICS	13
5. METODOLOGIA	16
6. DESENVOLUPAMENT DELS TREBALLS	17
7. CONCLUSIONS	21
8. BIBLIOGRAFIA	22
9. LLLISTAT D'UU.EE.	23
10. DOCUMENTACIÓ GRÀFICA	26
10.1.- DOCUMENTACIÓ FOTOGRÀFICA	
10.2.- DOCUMENTACIÓ PLANIMÈTRICA	

1. FITXA TÈCNICA

NOM DE LA INTERVENCIÓ	Carrer Lleida, 30
UBICACIÓ	Districte de Sants- Montjuïc (Barcelona)
COORDENADES UTM Fus31N amb Datum ETRS89	X: 429292.3, Y: 4580582.5 Z: 26,93 m
CONTEXT	Zona urbana
TIPUS D'INTERVENCIÓ	Preventiva terrestre
CLASSE D'ACTIVITAT	Control i/o excavació
DATES D'INTERVENCIÓ	Febrer- Juliol 2015
PROMOTOR	BIMSA
EQUIP TÈCNIC	Direcció: Noemí Nebot Pich

ÍNDEX.

1. FITXA TÈCNICA	2
2. INTRODUCCIÓ	3
3. MARC GEOGRÀFIC I GEOFÍSIC	7
4. ANTECEDENTS HISTÒRICS I ARQUEOLÒGICS	13
5. METODOLOGIA	16
6. DESENVOLUPAMENT DELS TREBALLS	17
7. CONCLUSIONS	21
8. BIBLIOGRAFIA	22
9. LLLISTAT D'UU.EE.	23
10. DOCUMENTACIÓ GRÀFICA	26
10.1.- DOCUMENTACIÓ FOTOGRÀFICA	
10.2.- DOCUMENTACIÓ PLANIMÈTRICA	

1. FITXA TÈCNICA

NOM DE LA INTERVENCIÓ	Carrer Lleida, 30
UBICACIÓ	Districte de Sants- Montjuïc (Barcelona)
COORDENADES UTM Fus31N amb Datum ETRS89	X: 429292.3, Y: 4580582.5 Z: 26,93 m
CONTEXT	Zona urbana
TIPUS D'INTERVENCIÓ	Preventiva terrestre
CLASSE D'ACTIVITAT	Control i/o excavació
DATES D'INTERVENCIÓ	Febrer- Juliol 2015
PROMOTOR	BIMSA
EQUIP TÈCNIC	Direcció: Noemí Nebot Pich

2. INTRODUCCIÓ

Aquesta intervenció duta a terme al carrer Lleida, 30 va estar motivada pel projecte executiu de reforma i rehabilitació de l'antic Parc de Bombers del Poble Sec, com a parc de prevenció i espai museístic de l'Ajuntament de Barcelona. Aquest és un edifici de l'any 1929 i la seva fitxa cadastral és: 0321532/002.

És important presentar abans de tot els següents precedents:

“El dia 12 de de febrer de 2015, amb l'objecte d'emetre el permís d'intervenció arqueològica de la finca del número 30 del carrer de Lleida, el Servei d'Arqueologia de Barcelona va constatar, segons la informació presentada per la promoció (BIMSA), que ja havien estat executades fins a quatre cales informatives d'entre 1,2m i 1,90m de profunditat en el subsòl de l'esmentada finca. Aquests treballs havien estat realitzats per determinar les característiques de les fonamentacions de l'edifici, i incloure aquesta informació dins del projecte executiu definitiu. Aquest document expressava que aquestes quatre cales informatives no havien aportat informació arqueològica aparent, i que els substrats geològics es corresponia a un nivell d'argiles.

Tots aquests treballs foren realitzats sense el seguiment i control arqueològic pertinent, procés en el qual s'ha pogut perdre informació arqueològica important. Cal fer esment que habitualment aquest tipus de sondejos es fan sense llicència d'obra, ja que es considera que són de caràcter informatiu per a obtenir dades per a la redacció del projecte d'obra.

Immediatament, el Servei d'Arqueologia de Barcelona es va posar en contacte amb BIMSA, promotors de l'obra, i se'ls va comunicar la irregularitat que s'havia comès. Des de la promoció van informar que aquestes cales ja estaven tapades i, tot i que no es podia fer cap observació de les mateixes, van enviar tota la informació que en tenien.

Es comunica a la promoció les circumstàncies arqueològiques de tota la muntanya de Montjuïc, i que qualsevol rebaix del subsòl s'ha de fer sota control arqueològic. Ateses les circumstàncies s'acorden unes mesures correctores per esmenar la informació perduda, les quals comportaran l'excavació de una nova cala de la mateixa profunditat de les fins ara realitzades. La mida d'aquesta cala serà de 2x2m, i una profunditat d'entre 1,50 i 2m. Aquesta cala es podria ubicar aprofitant una de les noves fonamentació de l'edifici, tot tenint en compte l'estabilitat de l'edifici en qüestió. La

ubicació d'aquesta cala es podrà consensuar amb la promoció a peu d'obra, prèviament a l'inici dels treballs arqueològics.

Se'ls informà que es procedirà a redactar un projecte d'intervenció arqueològica (PIA) i que tots els nous rebaixos a executar en l'esmentada finca es realitzaran sota control arqueològic¹.

Finalment els treballs realitzats en aquest solar han afectat tota la seva extensió de manera que tot ell ha estat sondejat el que permet descartar l'existència de restes arqueològiques. D'aquesta manera finalment no es va dur a terme la cala informativa sol·licitada en la PIA.

Enumerem de manera molt resumida el interès històric i arqueològic de la zona on es realitza la intervenció²:

1. La muntanya de Montjuïc (177m), per la seva situació estratègica –al peu del Mediterrani, i al costat d'una important via de comunicació fluvial com és el riu Llobregat -, fou el bressol de la ciutat de Barcelona. En els darrers anys s'han dut a terme descobertes arqueològiques que han capgirat la visió de la història de Barcelona, fruit de diversos projectes urbanístics d'arranjament i millora de tot aquest espai.
2. De presència prehistòrica cal destacar el jaciment del Taller de Jaspi, al peu del Castell de Montjuïc, al nord de la vessant que mira al port. Els materials lítics tallats (jaspi, òpal, sílex, quarsos i quarsites) que es van recuperar van permetre associar aquest jaciment a una cronologia d'època epipaleolítica. Les característiques de l'extracció al Morrot fan pensar en una explotació de les vetes de sílex o jaspi a l'aire lliure i mitjançant tècniques lleugerament complexes. D'època del Bronze Final es coneix el jaciment de la Sitja del carrer Anníbal, que està situat a la confluència del carrer Margarit i el carrer Anníbal, a la part més septentrional de la muntanya de Montjuïc.
3. La situació estratègica de Montjuïc va motivà als ibers a instal·lar-se al cim del turó i fundar un important lloc de poblament i nucli comercial. El coneixement que tenim de l'ocupació ibèrica de Montjuïc durant el període de l'ibèric ple (segona meitat del segle V-IV aC) es troba molt ben documentat gràcies a les excavacions de les sitges del Port

¹ Aquesta informació consta en el projecte d'intervenció arqueològica realitzat pel Servei d'Arqueologia de Barcelona.

² Idem.

o Via de Magòria. Les excavacions de l'any 1946 van permetre localitzar un carro datat del segle IV aC, recuperant les dues rodes i part del conjunt de peces metàl·liques de la roda, i l'empremta de les fustes. Durant l'any 1990 es va dur a terme una nova intervenció arqueològica en aquest espai on es van documentar un nombre total de 21 sitges, de les quals se'n varen excavar 15, 3 més, encara que localitzades, no foren excavades, i altres 3 que resten estaven ja excavades per en J. de C. Serra Ràfols i seccionades per la Via Magòria.

4. L'any 1987, en una excavació d'urgència, es documentà l'existència de material ibèric, on actualment s'ubica el Castell de Port, a la banda oest del Fossar de la Pedrera. Les úniques estructures arqueològiques constatades en el decurs de la intervenció és la documentació d'un mur fet en sec i aprofitat en època molt recent.

5. L'any 1931 a la part alta del Cementiri del Sud-oest, a tocar al penya-segat del Fossar de la Pedrera es van excavar dues sitges d'època ibèrica de planta globular, de 2,5 m de diàmetre i alçada màxima. En una d'aquestes sitges es van excavar quatre esquelets humans.

6. En una darrera intervenció realitzada a l'entorn a l'Estadi Olímpic Lluís Companys, durant la construcció de l'Estadi Municipal a l'any 1929 es varen documentar 15 o 16 sitges d'uns 6 metres, datades entre el segle III i II aC.

7. Del període romà s'han trobat nombroses evidències per tota la muntanya de Montjuïc, confirmant que aquest indret tingué una importància cabdal durant aquests segles, perllongant l'ocupació perllongant l'ocupació d'aquest espai realitzada durant el període ibèric.

8. Durant l'any 1990 a l'entorn del Fossar de la Pedrera es va documentar una pedrera romana. Aquesta àrea ocupava un total de 200 m³, i es va posar al descobert un front de pedrera d'uns 50 m de longitud i uns 10 metres d'alçada.

9. Existeix la documentació d'una vil·la romana localitzada entorn a l'edifici de la Campana del barri de la Magòria. En aquest sector es va localitzar diferents estructures muràries formades per pedres disposades en sec, que formarien part de la fonamentació dels àmbits d'una vil·la romana de fundació tardo-republicana. L'atribució cronològica arribaria fins als segles IV-V.

10. Finalment es documentà una necròpolis d'època romana tardana (S. V-VII) situada entorn al Museu Etnològic. A l'any 1971, durant les obres d'excavacions dels fonaments d'una part del nou edifici del Museu Etnològic, es va documentar una tomba en tégula, de secció triangular.

11. D'època medieval tenim la coneguda necròpolis judaica de Montjuïc es localitza al sud de les instal·lacions del Tir Olímpic i al nord-est de la plaça de la Sardana. La

intervenció realitzada l'any 2001 va permetre documentar un mínim de 557 tombes, a les quals s'han d'afegir les 171 ja excavades durant la campanya d'excavació de l'any 1946. La cronologia d'aquesta necròpolis es correspondria entre els segles IX i XIV dC.

12.El símbol de la muntanya de Montjuïc és el seu castell. Construït a l'any 1751 per l'enginyer militar Juan Martín Cermeño. Diferents intervencions arqueològiques realitzades entre els anys 2006 i 2010 han permès documentar les traces de l'antic fortí, així com la planta del castell posterior. L'any 2006 es va intervenir al voltant del fossat, documentant part del baluard nord de la muralla perimetral del Castell de Montjuïc ideat per Cermeño, així com elements estructurals corresponents al sistema defensiu, fins ara desconegut: 8 contraforts interns de la muralla, un edifici de planta quadrangular, possiblement un cos de guàrdia, i les dimensions reals del parament exterior. El parament extern de la muralla presenta unes dimensions de dos metres d'amplada i cinc metres d'alçada, mentre que l'intern només tindria una amplada d'0,50m i una alçada de 4 metres.

13.L'actual intervenció és propera a la zona on es va localitzar una sitja amb material de l'Edat del Bronze, al carrer d'Anníbal.

La direcció arqueològica d'aquesta intervenció (Codi Servei d'Arqueologia de l'Ajuntament de Barcelona: 018/15) la direcció la va assumir l'arqueòloga Noemí Nebot Pich de l'empresa d'arqueologia **ATICS S.L. Gestió i Difusió del Patrimoni Arqueològic i Històric** i sota supervisió la del **Servei d'Arqueologia del Museu d'Història de Barcelona, Institut de Cultura, Ajuntament de Barcelona.**

3. MARC GEOGRÀFIC

Situació del jaciment.

La intervenció es troba dins de l'entramat urbanístic de la ciutat de Barcelona, concretament al districte de Sants- Montjuïc.

Context geològic.

L'estructura geològica del Pla de Barcelona presenta per un costat els materials paleozoics que defineixen la serra de Collserola. Aquesta està formada per pissarres les quals s'assenten damunt d'un basament granític que aflora en algunes zones d'Horta i del Guinardó i que domina a la serra de Marina. Al costat del Vallès, cap a Montcada i Olorda, la serralada presenta formacions de calcàries devòniques que són objecte d'explotació per empreses cimenteres.

Els materials del Secundari venen definits per les calisses dolmòtiques, gresos i argiles vermelles que trobem als turons de la zona nord-est del Pla. En el Terciari, predominen les formacions miocèniques i pliocèniques que es van sedimentar amb la transgressió marina del terciari superior, es tracta de la intercalació de margues blaves i gresos vermell- gris³. A la part baixa del Pla trobem una sèrie d'elevacions amb una orientació nord-est- sudoest produïdes a partir del plegament de les formacions pliomicocèniques a conseqüència de la falla que va afectar a la costa (Mons Taber, Puig de les Fàlzies...). Damunt d'aquest substrat s'assenta el material quaternari del qual s'han diferenciat dues unitats⁴:

La plataforma superior: s'inicia des del peu de la Serralada del Tibidabo i baixa fins al mar. Aquesta, que està molt afectada per l'acció dels torrents, és on s'assenta la ciutat, sobre tot el sector antic. En el substrat presenta argiles i sorres grogues pliocèniques damunt de les quals trobem els derrubis quaternaris molt potents, graves anguloses dins d'una matriu d'argiles vermelles que provenen de la zona del Tibidabo per aportacions torrencials.

³ Palet, J.M., Estudi territorial del Pla de Barcelona: Estructuració i evolució del territori entre l'època íbero- romana i l'altmedieval segles II-I a.C.- S.X-XI d.C., dins *Estudis i Memòries d'Arqueologia de Barcelona núm.1*, Centre d'Arqueologia de la Ciutat, Institut de Cultura, Barcelona, 1994, p.46-47.

⁴ Solé, L., *Ensayo de interpretación del cuaternario barcelonés*, dins *Miscelánea Barcinonensia*, Ajuntament de Barcelona, Barcelona, 1963

La plataforma baixa va del graó o talús erosiu de 20/30m de desnivell fins a la línia de costa. Està constituït per la formació de les terrasses i deltes dels rius Llobregat i Besòs.

L'acció sedimentària de la plataforma presenta una sèrie de característiques que han permès definir-la com un procés cíclic. Sembla que allà on l'efecte dels torrents no ha estat tan violent, es poden diferenciar tres nivells que es superposen quasi sempre en el mateix ordre i que es repeteix cíclicament unes tres vegades, és per aquest motiu que se'l coneix com "tricycle". Aquests nivells son de baix a dalt; 5: argiles vermelles de procedència col·luvial i que seria la conseqüència d'un sòl format en condicions de clima semblant al de les regions tropicals humides, és a dir, una fase humida i una altra de seca, llims groguencs d'origen eòlic, loess, i que sembla que es formarien amb un clima sec i fred.

Per últim, trobem el torturà, aquestes crostes calcàries s'haurien format en períodes de transició entre els dos climes anteriors, és a dir, més humit que durant el loess perquè hi hagués circulació de carbonat càlcic, però més càlid que el primer nivell, per tal que s'evaporés l'aigua.

En aquest nivells anirien incidint els diferents torrents i rieres, encaixant-se i produint formacions al·luvials i col·luvials de llims i argiles poc consolidades, la qual cosa explicaria l'aparició esporàdica de llengües de còdols i graves que trenca aquest cicle.

Context geogràfic.

El jaciment s'ubica dins del Pla de Barcelona, una de les unitats morfològiques que configuren el territori, anomenat Barcelonès, que s'estén des de la costa mediterrània a la Serralada Litoral, concretament entre el tram de la serra de Collserola i els estrets de Martorell i de Montcada, per on els rius Llobregat i Besòs respectivament van a sortir a la mar amb la formació dels seus deltes. D'aquesta manera el territori presenta dos elements morfològics clars: la serra de Collserola i la plana.

La Serra de Collserola, composta per granits i esquistos, presenta unes altituds molt moderades, entre els 300 i 500 metres, destacant el Tibidabo que arriba als 512m. Al nord, aquesta carena comença sobre el riu Besòs amb el turó d'en Manyoses (210m) i al sud-oest destaca el puig de Sant Pere Màrtir com a darrera elevació (399m). La carena presenta diversos passos de muntanya que possiblement han servit de vies de

⁵ Solé, L. , *Ensayo de interpretación del cuaternario barcelonés*, dins *Miscelánea Barcinonensia*, Ajuntament de Barcelona, Barcelona, 1963, p.29-31.

comunicació al llarg de la història. És el cas del Collserola, entre el Tibidabo i el turó de Santa Maria; el Portell de Valldaura a la capçalera d'aquesta vall; el Forat del Vent i el coll de la Ventosa prop del turó Blau; i el coll de Vallvidrera a la capçalera de la riera Blanca⁶.

El Pla de Barcelona es troba obert al mar i limitat per la Serralada Litoral i al sud per la falla que segueix des de Garraf i el turó de Montjuïc (que és el punt més elevat, 173m) fins al turó de Montgat, més enllà del Besòs. Aquesta falla és visible a través de l'esglaó, d'uns vint metres, que sembla separar l'eixample de la ciutat vella i que es documenta en la morfologia urbana: la baixada de Jonqueres, la Via Laietana i els carrers de les Moles, d'Astruc, de Jovellanos.

Arran d'aquest esglaó s'ha dividit la plana en dos sectors:

Plana alta: va des de la Serralada fins aquest esglaó, la qual es caracteritza per una cota de 20 m.s.n.m. i amb una pendent del 4%. Aquesta està formada per el sòcol paleozoic damunt del qual, l'acció de les distintes rieres, han aportat materials detrítics diversos.

Plana baixa: aquesta s'estén des de l'esglaó fins a la costa i presenta un escassíssim pendent (0,35%). La seva formació és de caràcter al·luvial, materials aportats per les rieres, les corrents marines i sobretot per l'acció dels rius Besòs i Llobregat, amb la formació de les seves planes deltaïques. En aquesta zona es formarien els estanys i aiguamolls tan típics de la costa mediterrània que, a mida que la línia de costa avancés, anirien desapareixent.

L'acció antròpica també hauria contribuït amb la dessecació d'aquests elements. Alguns d'aquests estanys han estat documentats en èpoques més recents dins de la història, com són els casos de la Llavineria a la zona de Sant Martí, el de Banyols als passeigs de Sant Joan i Lluís Companys, l'estany del Port o el del Cagalell que es situa per la zona de Sant Pau.

En aquesta plana es distingeixen petits turons arran de mar que tenen el seu origen en els plegaments de dipòsits marins del miocè i el pliocè⁷. És en el cas de la muntanya

⁶ Palet, J.M., Estudi territorial del Pla de Barcelona: Estructuració i evolució del territori entre l'època íbero-romana i l'altmedieval segles II-I a.C.- S.X-XI d.C., dins *Estudis i Memòries d'Arqueologia de Barcelona núm.1*, Centre d'Arqueologia de la Ciutat, Institut de Cultura, Barcelona, 1994.

⁷ Palet, J.M., Estudi territorial del Pla de Barcelona: Estructuració i evolució del territori entre l'època íbero-romana i l'altmedieval segles II-I a.C.- S.X-XI d.C., dins *Estudis i Memòries*

de Montjuïc, del turó dels Ollers, del sector dels carrers d'Escudellers i Nou de Sant Francesc, de les Falzies on es localitza l'antiga Llotja i del Tàber, on s'assentava la ciutat romana. El constant progrés de la línia de costa degut a l'aportació dels arrossegaments del Besòs i al corrent marí tangencial a la costa que aporta terres del Maresme, van contribuir al rebliment d'estanys i aiguamolls i van anar encerclant aquests turons, passant a formar part de la terra ferma.

Pel que fa a la xarxa hidrogràfica d'aquesta zona podem assenyalar que respon a les típiques característiques d'una xarxa mediterrània. Per un costat tenim els dos rius que delimiten el Pla: el Besòs i el Llobregat. Aquests són rius de caràcter extralocal, ja que un neix a la zona del Prepirineu (el Llobregat) i l'altre a la serralada Prelitoral, no obstant tots dos desemboquen a la costa barcelonina després de travessar les serralades litorals. La seva principal característica és que el seu règim fluvial és irregular, amb fortes avingudes, depenent en gran mesura de les condicions climàtiques⁸. Aquest tret és també el que defineix l'altre element de la xarxa hidrogràfica: les rieres. Aquestes són de caràcter torrencial, neixen al costat marítim de la Serralada Litoral i davallen pel pla lleugerament inclinat. Els seus cursos erosionen el substrat geològic del pla formant torrenteres i contribuint a la creació d'un paisatge ple d'ondulacions i valls. Amb les seves crescudes aquests torrents arrastren tot tipus de materials detrítics.

En funció de la seva orientació s'han dividit en tres sectors:

Sector central: el qual recollia les aigües del vessant del Tibidabo i conformaven la riera de Vallcarca i la riera de Sant Joan que baixaven per la zona de Gràcia i per l'actual passeig de Sant Joan; la riera de Sant Gervasi i Sant Miquel que baixaven per l'actual Passeig de Gràcia entrava a ciutat pel Portal de l'Àngel, plaça del Pi i desembocava al mar pel carrer dels Còdols i posteriorment sembla ser que es va desviar per fora de la tercera muralla i aniria a desembocar al Cagalell per evitar les riuades; per Vallvidrera baixarien els torrents que més endavant configuraven la riera de Magòria o de Mogoria, que desembocava al Cagalell i que sembla que el seu curs coincidiria amb l'actual traçat que dibuixa el paral·lel; en aquesta zona també hi trobem la riera de Valldonzella que neix a la zona de Sarrià; cap l'est trobem els torrents de la

d'Arqueologia de Barcelona núm.1, Centre d'Arqueologia de la Ciutat, Institut de Cultura, Barcelona, 1994, p.46-47.

Solé, L., *Ensayo de interpretación del cuaternario barcelonés*, dins *Miscelánea Barcinonensia*, Ajuntament de Barcelona, Barcelona, 1963

DDAA, *Gran Geografia Comarcal de Catalunya, El Barcelonès i el Baix Llobregat vol. VIII*, Enciclopèdia Catalana, Barcelona, 1984

⁸ Idem 8.

Guineu, el del Pecat, el d'en Mariner i el Bogatell que desembocarien directament a la mar.

Sector sud-oest: són els torrents que porten les aigües cap la zona sud-oest de Montjuïc del qual destaquen dos torrents: Torrent Gornal, que neix a la zona de Sant Pere Màrtir, i desemboca a la mar ja dins de l'Hospitalet de Llobregat; i la riera Blanca que neix de la unió de diversos torrents i rieres procedents del Mont d'Òssa, fa de límit entre aquest municipi i Barcelona.

Sector nord: el componen els torrents que desemboquen al Besòs, que han contribuït en la creació del delta d'aquests riu, i la riera d'Horta que comparteix desembocadura amb el Besòs.

Totes aquestes rieres han estat objecte d'adequacions, desviaments, canalitzacions, etc..., per tal de millorar i ampliar l'espai urbà al llarg de la història. S'observa que, a la zona del jaciment, l'antic traçat de les rieres de Bargalló, Valldonzella i Magòria confluirien al sector de Sant Pau del Camp, cap a l'antic estany del Cagalell que s'ubica cap la zona nord del carrer Nou de la Rambla Alhora, de Montjuïc baixaven els torrents de la Font del Gat i dels Tarongers que desguassaven al Cagalell Vell. És possible que aquest darrer formés un con de dejecció a Sant Pau del Camp, amb l'eix cap a l'est i limitat a migjorn pel solc del carrer de les Tàpies.

Les diverses muralles van anar fent de dic per aquestes rieres. No obstant, en època de Pere III, al segle XIV, es van desviar les aigües de la riera de Magòria molt abans d'entrar a ciutat, ja que els aiguats envaïen el carrer Hospital i penetraven a ciutat pel tram dels carrers que es coneixen com a Riera Alta i Riera Baixa. Ja en el segle XVIII, aquesta riera es va desviar cap el sector del Port, al sud de Montjuïc⁹. Aquesta acció es repetirà en diversos sectors de la ciutat, amb altres canalitzacions i desviaments.

El sector on està situada la intervenció està en un territori ple d'ondulacions produïdes per uns llits sobre elevats pels quals corrien les aigües dels torrents i limitats pels seus dics naturals, els quals creixen amb l'aportació dels sediments detrítics. Durant l'època prehistòrica i possiblement durant la formació de Barcino, aquesta zona encara presentava aquest aspecte: zona d'abundants aquífers i estanys. Els assentaments es situarien entre els interfluvis deprimits que es formen entre una riera i l'altra. De fet la documentació escrita del segle XII ja parlen de l'estany del Cagalell. Aquí anirien a morir les diverses rieres que solcaven aquest sector.

⁹ Idem 8.

Geològicament hi ha una unitat quaternària (pleistocè i holocè) que cobreix una de terciària. D'època quaternària a l'holocè, on es localitza l'activitat antròpica, es registren nivells d'argila, sorres i graves d'origen torrencial i col·luvial, a part dels estrats superiors que és on es registrava la major presència de restes arqueològiques d'època contemporània i moderna.

4. ANTECEDENTS HISTÒRICS I ARQUEOLÒGICS

L'antiga caserna dels bombers del Poble Sec, es situa a la falda de Montjuïc. La muntanya de Montjuïc, de 173 metres d'altitud, ha estat sempre unida a la història de Barcelona des dels seus orígens pel seu emplaçament estratègic, amb el domini visual del Pla de Barcelona i la Serralada Prelitoral fet que determinà sens dubte la fundació de la ciutat. Al peu de la muntanya es troba el mar, una de les seves vessants dóna al Llobregat –important via de comunicació amb l'interior- i l'altra, al pla on va créixer la ciutat. Els descobriments arqueològics dirigits pel Servei d'Arqueologia del Museu d'Història de la Ciutat els darrers anys han aportat noves i significatives dades que permeten establir una cronologia de l'ocupació humana de la muntanya de Montjuïc.

L'ocupació humana de la muntanya de Montjuïc es remunta a la prehistòria, amb la presència d'estris, fets de jaspi de Montjuïc, localitzats en jaciments prehistòrics del Barcelonès i el Baix Llobregat, però mai no s'havia localitzat el centre productor a la muntanya. Les obres motivades pels Jocs Olímpics de l'any 1992 van propiciar una campanya de prospecció a la muntanya de Montjuïc, que va permetre localitzar, al peu del castell, abundant indústria lítica. Les primeres troballes d'època ibèrica es van localitzar a l'altre costat de la muntanya de Montjuïc, al vessant sud-oest del turó, entre el castell i el cementiri, concretament a la confluència dels camins del Molí Antic i de la Font de la Mamella. Però les restes arqueològiques d'aquesta època més destacades van ser localitzades al sector que actualment és l'avinguda dels Ferrocarrils Catalans, molt a prop del centre cívic La Bàscula. Es van documentar estructures d'hàbitat, de les quals cal destacar un mur de pedra seca d'1 m d'amplada, així com també un camp de sitges de grans dimensions (6 m de diàmetre i 6 m de profunditat). Amb motiu de les obres per a l'Exposició Universal de l'any 1929, a la zona de Vista Alegre propera a l'estadi, es van descobrir uns murs de pedra i morter, a més de diverses sitges, pertanyents a un petit nucli rural. El material recuperat datava el conjunt del segle II aC. Als voltants de l'actual fira es van localitzar restes d'època romana. Al mateix any, amb motiu de la construcció de l'estadi, es van localitzar una sèrie fosses farcides amb materials de rebuig procedents d'un forn. Sobre d'aquest conjunt va localitzar un dipòsit fet amb la tècnica de l'opus *signinum*.

L'any 1974, amb motiu dels rebaixos per a la construcció del Museu Etnològic, es va documentar i excavar un enterrament en *tegula* de doble vessant, de cronologia baix imperial.

L'any 1984, les obres d'ampliació del cementiri del Sud-Oest, a la part alta del vessant que mira al Fossar de la Pedrera, es van documentar i excavar una sèrie d'estructures d'època republicana tardana, que semblaren restes d'un petit nucli rural. El mateix any va ser descoberta una altra vil·la, de la mateixa cronologia que l'anterior, situada molt a prop de l'edifici de la Campana a la zona de Magòria, a l'antiga línia de mar. Restaven el fonaments de les termes i altres dependències. S'hi van trobar una gran quantitat de fragments d'àmfores. Fou amb motiu de les obres dels Jocs Olímpics quan es va realitzar una intervenció arqueològica l'any 1989 que va permetre descobrir l'existència d'una de les pedreres romanes, l'única coneguda a Barcelona, localitzada entre el carrer de Negrell i la nova avinguda dels Ferrocarrils Calalans. La primera referència d'ocupació a Montjuïc durant l'època medieval data de l'any 878, moment en el que es redacten una sèrie de documents sobre una donació d'un terreny de Montjuïc realitzada per una tal Casta, a la Seu de Barcelona. Documents de l'any 970 assenyalen l'existència d'un nucli de cases amb torres, a la zona avui coneguda com la Marina de Sants, propietat de famílies de l'elit barcelonina, inclosos els vescomtes de Barcelona, senyors feudals del Castell de Port.

Prop del Castell de Port es va construir la capella de la Mare de Déu de Port, de la qual es tenen les primeres notícies documentades l'any 1031. Existeixen notícies d'una talaia, el 1073, que no estava destinada a servir de far sinó més aviat per prevenir l'arribada dels enemics per mar, aquesta torre s'anomenava torre del Farell. En iniciar-se el segle XVII sembla que la torre era ja una construcció remarcable. Cap al segle XII els comtes de Barcelona van construir un castell vora el port antic, que donava al que es coneixerà posteriorment com Can Tunis. Les ruïnes del castell es van conservar fins als primers anys trenta dels segle XX. També es coneix una necròpolis jueva d'època medieval. La primera intervenció arqueològica que es va dur a terme a la necròpolis jueva es va realitzar l'any 1893. Posteriorment, la destrucció d'un gran nombre de tombes del cementiri, l'any 1945 a conseqüència de les obres de construcció dels pavellons del "Tiro del Pichón", van propiciar una campanya d'excavació entre els mesos d'octubre de 1945 i d'abril de 1946 duta a terme pel *Instituto Municipal de Historia*. Aquesta intervenció va permetre documentar un nombre total de 171 enterraments, alguns d'ells amb el seu corresponent aixovar. La darrera actuació arqueològica, efectuada l'any 2001 va permetre constatar que els límits de la

necròpolis s'extenien a tots dos costats del camí que conduïa al Castell de Montjuïc, i que es correspon amb l'actual Carretera del Castell. A més, es va poder documentar l'existència d'un segon nivell de sepultures concentrades al sector oriental de la necròpolis.

Tot va canviar radicalment, en època moderna quan es va decidir que al cim de la muntanya de Montjuïc hi hagués una fortificació militar que vigilés la ciutat, estesa als seus peus. Hi ha notícia d'una primera fortificació, construïda cap a 1640, durant la Guerra del Segadors. L'actual castell, però, és obra de Juan Martín Cermeño, i fou finalitzada la seva construcció l'any 1751. Un altre moment, ja en època contemporània, de la història més recent i més negra de la ciutat també queda palès en la zona a estudiar. Es tracta dels bombardejos sistemàtics que patí Barcelona durant la Guerra Civil, els quals van fer que la ciutadania assumís la seva pròpia defensa, arribant a construir 1400 refugis minant el subsòl de la ciutat, 288 del quals foren construïts al territori que forma l'actual districte de Sants-Montjuïc.

Per últim fer esment que la caserna de bombers del Poble Sec es va construir l'any 1929 sent el primer edifici de l'estat espanyol construït expressament com a caserna de bombers, formava part del conjunt de construccions aixecades per albergar l'Exposició Universal de l'any 1929.

Intervencions prèvies.

Com ja hem vist en l'apartat anterior és important el pes històric d'aquesta zona de la ciutat i com acabem de repassar són diverses les actuacions portades a terme a la zona de Montjuïc. Tanmateix pel cas que ens ocupa la intervenció positiva més propera a la del carrer Lleida, és la que es va dur a finals dels any vuitanta al carrer Anníbal. Amb motiu de la urbanització del carrer Anníbal es va documentar una estructura circular que es va atribuir a una possible sitja. Es va documentar material arqueològic del Bronze Final, així com d'altres de més antics i alguns d'ibèrics¹⁰.

¹⁰ Puig Vedaguer, F., 1989 "Jaciment del Bronze Final al carrer Anníbal", Montjuïc a la Barcelona Antiga, Museu d'Història de la Ciutat de Barcelona.
Sanmartí, J., 1991. "Els primers pobladors del pla", Història de Barcelona 1, Ajuntament de Barcelona, Barcelona, pp. 107-137

5. METODOLOGIA

Els treballs d'obertura del sòl es van dur a terme amb una màquina bobcat, amb el control de l'arqueòloga que feia la supervisió dels treballs.

La metodologia emprada, sistemàtica i adequada s'inspira en el mètode de registre utilitzat per E. C. Harris i per A. Carandini¹¹.

El mètode de registre estratigràfic s'ha fonamentat en l'ús d'un registre codificat (Unitats Estratigràfiques) de tradició anglosaxona, en dibuixar les plantes parcials on s'acoten tots els nivells físics extrets i en la fotografia de les UE.

Paral·lelament a aquesta tasca es va configurar la documentació planimètrica general topogràfica i fotogràfica del jaciment. En aquest cas en no trobar restes es presenta una planimetria on es marquen les actuacions fetes en el subsòl (com per exemple les rases). Les rases realitzades s'anomenen de manera correlativa seguint les lletres del alfabet. Pel que fa a les unitats estratigràfiques comencen en el número 10 i se li dona un sol número de U.E. a les riestes de l'edifici de l'antiga caserna dels bombers que corresponen a la primera meitat del segle XX.

La cota en metres sobre el nivell del mar (m.s.n.m.) d'aquesta zona de Barcelona és de 26,93m.s.n.m.

¹¹ Veure: Harris, 1991 i Carandini, 1997.

6. DESENVOLUPAMENT DELS TREBALLS

La intervenció al carrer Lleida, 30 va estar motivada pel projecte executiu de reforma i rehabilitació de l'antic Parc de Bombers del Poble Sec (Districte de Sants- Montjuïc) com a parc de prevenció i espai museístic de l'Ajuntament de Barcelona. La cota respecte el nivell del mar és de 26,93 m.s.n.m. **(vegeu planimetria)**

El projecte de reforma preveia tota una sèrie de treballs que van afectar al subsòl del solar del carrer Lleida, 30. Aquests treballs van ser els següents:

- Rebaix general de tota la superfície del solar
- Forat ascensor del nou edifici
- Realització de dues sabates de fonamentació i una arqueta
- Realització de dues riestes de fonamentació
- Rases del nou sanejament i rases del nou sistema d'aire condicionat (19 rases)

El primer que s'explicarà és el rebaix general que es va dur a terme en tota l'extensió del solar del carrer Lleida previ al posterior buidatge de terres de les rases i sabates. **(vegeu fotografies 1-3)**

Durant els treballs es van anar localitzant les diferents riestes de fonamentació de l'edifici a remodelar, que es van desmuntar en els trams que així ho exigia el projecte tècnic de l'obra. Aquestes corresponien a una cronologia de la primera meitat del segle XX (1929). Es va procedir tal i com quedava establert en el projecte d'intervenció arqueològica redactat pel Servei d'arqueologia de Barcelona; *"En el cas de localitzar-se estructures arquitectòniques relacionades amb la mateixa finca (pous, dipòsits, canalitzacions...), construït al segle XX, es farà la documentació arqueològica corresponent i es procedirà al seu desmuntatge dins el mateix procés d'excavació arqueològica"*.

Aquesta intervenció ha tingut un resultat negatiu. No s'han documentat estructures arqueològiques en el subsòl així com tampoc materials arqueològics ni tant sols a nivell residual. L'estratigrafia documentada per sota del nivell de circulació (U.E.10) corresponia gairebé en tot el solar amb sòls de caràcter geològic compostos per argiles quaternàries homogènies i compactes de color vermell i ocre amb presència de

nòduls calcaris en la seva composició (UU.EE.11,12,13). Amb excepció de la banda sud del solar on per sobre dels nivells d'argiles geològiques es documentava un petit paquet d'argiles de color xocolata, homogènies i de consistència dura (U.E.14). En aquestes argiles tampoc es va documentar presència de material arqueològic.

REBAIX GENERAL DEL SOLAR

El primer que es va dur a terme va ser un rebaix de sanejament de les terres del solar per arribar a la cota que el projecte tècnic necessitava per començar a aixecar la estructura del nou edifici. Aquest rebaix no era igual en tota l'extensió afectada. Per fer més entenedora la lectura d'aquesta memòria s'ha dividit el solar en quatre sectors (A,B,C i D) **(vegeu planimetria)(vegeu fotografies 4,13,14,30)**

La primera actuació que es va dur a terme va ser aixecar el nivell de paviment actual (U.E.10) una solera de formigó d'uns 0,20 m de potència. En el **sector A**, que corresponia a l'ala dreta del solar (des de l'entrada pel carrer Lleida), es va fer un rebaix de 0,95m un cop ja aixecat el paviment de formigó. És a dir si la cota inicial del nivell de circulació era de 26,93 m.s.n.m. en aquest sector es va rebaixar fins als 25,78 m.s.n.m. cota a partir de la qual, es van realitzar les diferents rases i sabates.

En el **sector B**, que corresponia a l'ala esquerra del solar (des de l'entrada pel carrer Lleida), es va fer un rebaix de 0,55m un cop aixecat el paviment de formigó. En aquest sector es va rebaixar fins als 26,18 m.s.n.m. cota a partir de la qual, es van fer les diferents rases i sabates.

En el **sector C** més al oest del solar (des de l'entrada pel carrer Lleida) es va dur a terme un rebaix de 0,95m igual que al sector A. Aquest sector es va rebaixar fins als 25,78 m.s.n.m. cota a partir de la qual, es van fer les diferents rases i sabates.

Per al final es va deixar el sector central de solar on es va intervindre quan ja estava aixecada l'estructura de ferro del nou edifici. En aquest sector central que correspon al **sector D** es va dur a terme un rebaix de 0,55m. De manera que es va rebaixar fins als 26,18 m.s.n.m. cota a partir de la qual, es van fer les diferents rases i sabates.

Durant aquests rebaixos el material documentat corresponia en la seva majoria amb argiles vermelles amb presència de nòduls calcaris (torturà) que es corresponen amb nivells de sòls geològics (UU.EE.11,12,13).

FORAT ASCENSOR

El forat de l'ascensor tenia unes dimensions de 2'40x2'40x1'80 (en aquest cas la cota d'afectació és des de el nivell de paviment). La ubicació del forat d'ascensor correspon amb una de les cales que es van realitzar prèviament a començar el control arqueològic preventiu. És per això que gran part de les terres buidades corresponien a terres reblertes per a obra recentment. A partir dels 0'70 m de potència es documenta un nivell d'argiles de color ocre molt homogènies i compactes (U.E.12), amb una potència de 0'70 m, per sota d'aquestes primeres argiles ocre es documenta un paquet d'argiles vermelles comptes i homogènies que presenten nòduls calcaris en la seva composició (U.E.18). Aquestes argiles es corresponen amb els nivells geològics de la ciutat. **(vegeu fotografies 5 i 6)**

SABATES I ARQUETA AL PATI

Es van dur a terme dues sabates al sector C. La **SABATA 1** amb unes dimensions de 4'20x2'20x0'70 (potència des de nivell de paviment de 1'40m). El material buidat corresponia de dalt a baix amb un paquet d'argiles de caràcter geològic; vermelloses molt homogènies i compactes amb nòduls calcaris en la seva composició (U.E.13), corresponen als nivells geològics de la ciutat. La **SABATA 2** amb unes dimensions de 4'2x2'20x0'70 (potència des de nivell de paviment de 1'40m). En aquest cas per sota el paviment es documenta un nivell d'argiles de color xocolata, homogènies i compactes (U.E.14) de caràcter antròpic, per sota de les quals ja trobem els nivells d'argiles vermelles (U.E.11,13). El material buidat per sota la U.E.14 correspon a nivells de caràcter geològic de la ciutat. **(vegeu fotografies 7,8,11,12)**

El recorregut de les rases C i D anaven a parar al pati de l'edifici aquestes dues rases conflüïen en una arqueta on es van dur a terme les connexions pertinents. Aquesta arqueta tenia unes dimensions de 1'50x1'50 m i una potència de 2 m. Els primers 0'25 m corresponien a nivells d'aportació i rebliment per sota dels qual ja es trobaven les argiles més compactes i vermelloses (U.E.13). **(vegeu fotografies 31 i 32)**

En cap cas ni durant la realització de les sabates ni de l'arqueta es van localitzar estructures arqueològiques ni materials arqueològics.

RIOSTES

Els resultat del buidatge de terres a les riostes va ser negatiu en no documentar cap element arqueològic, en el subsòl, així com tampoc material arqueològic ni tant sols a nivell residual. El material buidat correspon de dalt a baix amb un paquet d'argiles de caràcter geològic, que son vermelloses molt homogènies i compactes amb nòduls calcaris en la seva composició (U.E.13). **(vegeu fotògrafes 9 i 10)** La **Riosta 1** tenia unes dimensions de 1'50x0'50x0'70 potència (des de nivell de paviment de 1'40m). La **Riosta 2** tenia unes dimensions de 8'90x1x0'70 potència (des de nivell de paviment de 1'40m).

RASES DE SANEJAMENT I RASES AIRE CONDICIONAT

Durant els treballs realitzats al carrer Lleida es van dur a terme un total de 19 rases per tal de fer la nova instal·lació de la calefacció i el sanejament. Totes elles van tenir un resultat negatiu arqueològicament parlant. No es va documentar cap element arqueològic en el subsòl així com tampoc material arqueològic ni tant sols a nivell residual. El material buidat corresponia de dalt a baix amb un paquet d'argiles quaternàries de caràcter geològic, vermelloses molt homogènies i compactes i que presenten nòduls calcaris en la seva composició (U.E.13). Argiles documentades de manera continuada gairebé en la totalitat del solar. La cota màxima d'afectació en el subsòl va ser de 0'70m i la mínima de 0'40 m (aquesta cota és des de el rebaix de sanejament previ). Donat el resultat negatiu no aporta informació fer un detall de cadascuna de les rases una per una i us remetem a la planimetria perquè coneixeu la situació de les mateixes. **(vegeu planimetria)(vegeu fotografies 15-29)**

7 CONCLUSIONS

Durant la intervenció feta al carrer Lleida, 30 amb motiu del projecte executiu de reforma i rehabilitació del l'antic Parc de Bombers del poble Sec per tal de convertir l'espai en un parc de prevenció i espai museístic de l'Ajuntament de Barcelona, no s'ha documentat cap resta arqueològica en el subsòl, així com tampoc cap material arqueològic ni tant sols a nivell residual. És per aquest motiu que aquesta intervenció preventiva és negativa a tots els efectes. La seqüència estratigràfica documentada correspon a les argiles quaternàries geològiques del pla de Barcelona.

8. BIBLIOGRAFIA

Carandini, A., *Historias en la tierra. Manual de excavación arqueológica*, Crítica, Barcelona, 1997.

DAA., *Gran Geografia Comarcal de Catalunya, El Barcelonès i el Baix Llobregat vol. VIII*, Enciclopèdia Catalana, Barcelona, 1984.

DDAA., *La ciutat consolidada (segles XIV-XV). Història de Barcelona. Vol III*. Barcelona, 1992.

DD.AA., *Els barris de Barcelona. Vol I. Ciutat vella i l'Eixample* Enciclopèdia Catalana, Barcelona 1999.

Duran i Sanpere, A.: *Barcelona i la seva història. Vol I*. Barcelona, 1972.

Espinàs, J.M^a. *Alguns carrers antics de Barcelona. Col. A. Duràn i Santpere*. Ajuntament de Barcelona. Barcelona. 1978.

Fabré, J; Huertas, JM; *Tots els barris de Barcelona. Vol. VII*, Edicions 62, Barcelona, 1976.

Garcia i Espuche, A., Guàrdia i Bassols, M.: *Espai i Societat a la Barcelona pre-industrial*. Edicions de la Magrana. Barcelona, 1986.

Palet, J.M., *Estudi territorial del Pla de Barcelona: Estructuració i evolució del territori entre l'època íbero-romana i l'altmedieval segles II-I a.C.- S.X-XI d.C.*, dins *Estudis i Memòries d'Arqueologia de Barcelona núm.1*, Centre d'Arqueologia de la Ciutat, Institut de Cultura, Barcelona, 1994.

Puig, F., "Jaciment del Bronze Final al carrer Anníbal", *Montjuïc a la Barcelona Antiga*, Museu d'Història de la Ciutat, 1989, Barcelona.

Riba, O., "Assaig sobre la geomorfologia medieval de la ciutat vella de Barcelona", *Actes del III Congrés d'Història de Barcelona*, Barcelona 1993.

Solé, L., *Ensayo de interpretación del cuaternario barcelonés*, dins *Miscelánea Barcinonensia*, Ajuntament de Barcelona, Barcelona, 1963.

9.- LLISTAT D'UU.EE.

Fitxa d'Unitat Estratigràfica				UE : 10	
Sector A,B,C i D		Fase: -		Cronologia: SEGLE XX	
DEFINICIÓ :	PAVIMENT				
DESCRIPCIÓ :	PAVIMENT ACTUAL DEL SOLAR DEL CARRER LLEDA, 30. ES TROBA A UNA COTA DE 26,93 m.s.n.m				
MATERIAL DIRECTOR :	FORMIGÓ				
SEQÜÈNCIA FÍSICA :	Igual a		Equivalent a		
	Rebleix a		Es reblert per		
	Cobreix a	11,12,13,14,15, i 16	Es cobert per		
	Talla a		Tallat per		
	Es recolza a		Se li recolza		
	S'entrega a		Se li entrega		

Fitxa d'Unitat Estratigràfica				UE : 11	
Sector A,B,C i D		Fase: -		Cronologia: QUATERNARI	
DEFINICIÓ :	NIVELL GEOLOGIC				
DESCRIPCIÓ :	NIVELL 'ARGILES DE FORMACIO GEOLOGICA, DE COLOR VERMELL MOLT HOMOGENIES I COMPACTES.				
MATERIAL DIRECTOR :	ARGILA				
SEQÜÈNCIA FÍSICA :	Igual a		Equivalent a		
	Rebleix a		Es reblert per		
	Cobreix a	13	Es cobert per	10,12, 14	
	Talla a		Tallat per		
	Es recolza a		Se li recolza		
	S'entrega a		Se li entrega		

Fitxa d'Unitat Estratigràfica				UE : 12	
Sector A,B,C i D		Fase: -		Cronologia: QUATERNARI	
DEFINICIÓ :	NIVELL GEOLOGIC				
DESCRIPCIÓ :	NIVELL 'ARGILES DE FORMACIO GEOLOGICA, DE COLOR OCRE MOLT HOMOGENIES I COMPACTES.AMB MATRIU LLIMOSA I QUE PRESENTEN NODULS CALCARIS EN LA SEVA COMPOSICIÓ.				
MATERIAL DIRECTOR :	ARGLA I LLIMS				
SEQÜÈNCIA FÍSICA :	Igual a		Equivalent a		
	Rebleix a		Es reblert per		
	Cobreix a	13	Es cobert per	10	
	Talla a		Tallat per		
	Es recolza a		Se li recolza		
	S'entrega a		Se li entrega		

Fitxa d'Unitat Estratigràfica		UE : 13		
Sector A,B,C i D		Fase: -	Cronologia: QUATERNARI	
DEFINICIÓ :	NIVELL GEOLOGIC			
DESCRIPCIÓ :	NIVELL 'ARGILES DE FORMACIO GEOLOGICA, DE COLOR VERMELL MOLT HOMOGENIES I COMPACTES, AMB NODULS CALCARIS EN LA SEVA COMPOSICIÓ.			
MATERIAL DIRECTOR :	ARGILES			
SEQÜÈNCIA FÍSICA :	Igual a		Equivalent a	
	Rebleix a		Es reblert per	
	Cobreix a		Es cobert per	10,11,12
	Talla a		Tallat per	
	Es recolza a		Se li recolza	
	S'entrega a		Se li entrega	

Fitxa d'Unitat Estratigràfica		UE : 14		
Sector A,B,C i D		Fase: -	Cronologia:	
DEFINICIÓ :	ANIVELLAMENT			
DESCRIPCIÓ :	NIVELL D'ARGILES DE COLOR MARRÑO FOSC, HOMOGENIES I COMPACTES..			
MATERIAL DIRECTOR :	ARGILA			
SEQÜÈNCIA FÍSICA :	Igual a		Equivalent a	
	Rebleix a		Es reblert per	
	Cobreix a	11, 13	Es cobert per	10
	Talla a		Tallat per	
	Es recolza a		Se li recolza	
	S'entrega a		Se li entrega	

Fitxa d'Unitat Estratigràfica		UE : 15		
Sector A,B,C i D		Fase: -	Cronologia: SEGLE XX	
DEFINICIÓ :	RIOSTES			
DESCRIPCIÓ :	RIOSTES DE FONAMENTACIÓ DE L'EDIFICI DELS BOMBERS DEL CARRER LLEIDA,30.			
MATERIAL DIRECTOR :	PEDRA I CIMENT			
SEQÜÈNCIA FÍSICA :	Igual a		Equivalent a	
	Rebleix a		Es reblert per	
	Cobreix a		Es cobert per	10
	Talla a		Tallat per	
	Es recolza a		Se li recolza	
	S'entrega a		Se li entrega	

Fitxa d'Unitat Estratigràfica		UE : 16	
Sector A,B,C i D	Fase: -	Cronologia: SEGLE XX	
DEFINICIÓ :	RASA FONAMENTACIÓ		
DESCRIPCIÓ :	RASA FONAMENTACIÓ DE LES RIOSTES DE L'EDIFICI DELS BOMBERS DE CARRER LLEIDA, 30.		
MATERIAL DIRECTOR :			
SEQUÈNCIA FÍSICA :	Igual a	Equivalent a	
	Rebleix a	Es reblert per	
	Cobreix a	Es cobert per	10
	Talla a	Tallat per	
	Es recolza a	Se li recolza	
	S'entrega a	Se li entrega	

11. DOCUMENTACIÓ GRÀFICA

11.1 DOCUMENTACIÓ FOTOGRÀFICA



Fotografia 1. Imatge corresponen al sector C abans de començar el sanejament general.



Fotografia 2. Imatge del sector B abans de començar les tasques de sanejament de la zona.



Fotografia 3. Imatge corresponen al sector D abans de fer el sanejament general.



Fotografia 4. Sector C després de fer el sanejament de terres.



Fotografia 5. Riosta de l'edifici dins del forat de l'ascensor.



Fotografia 6. El forat de l'ascensor un cop fet el buidatge de terres.



Fotografia 7. Detall del forat de l'ascensor al fons i la sabata 1 en primer terme.



Fotografia 8. Detall de la sabata 1 un cop realitzat el buidatge de terres.



Fotografia 9. Plantejament de la riosta 2.



Fotografia 10. Detall de lla riosta 1 que connectava amb la sabata 1 i la riosta 2.



Fotografia 11. Detall de la sabata 2 un cop realitzat el buidatge de terres.



Fotografia 12. Tall on es pot observar la composició geològica del sòl, on fins i tot es pot observar vetà de torturà.



Fotografia 13. Detall del sector B després de fer el sanejament inicial.



Fotografia 14. Detall del sector A després de fer el sanejament inicial.



Fotografia 15. Detall de la rasa K.



Fotografia 16. Detall de la rasa B.



Fotografia 17. Detall de la rasa C.



Fotografia 18. Detall de la rasa D.



Fotografia 19. Detall de la rasa I.



Fotografia 20. Detall de la rasa D.



Fotografia 21. Detall perfil rasa D.



Fotografia 22. Detall de la rasa D en el seu tram al carrer Lleida fora del solar.



Fotografia 23. Detall de la rasa L.



Fotografia 24. Detall de la rasa E.



Fotografia 25. Detall de la rasa B.



Fotografia 26. Detall de la rasa R.



Fotografia 27. Detall de la rasa R.



Fotografia 28. Detall de la rasa Q.



Fotografia 29. Detall de la rasa P i Q al davant. També es pot apreciar el sanejament fet al sector D.



Fotografia 30. Detall del sector D després del sanejament.

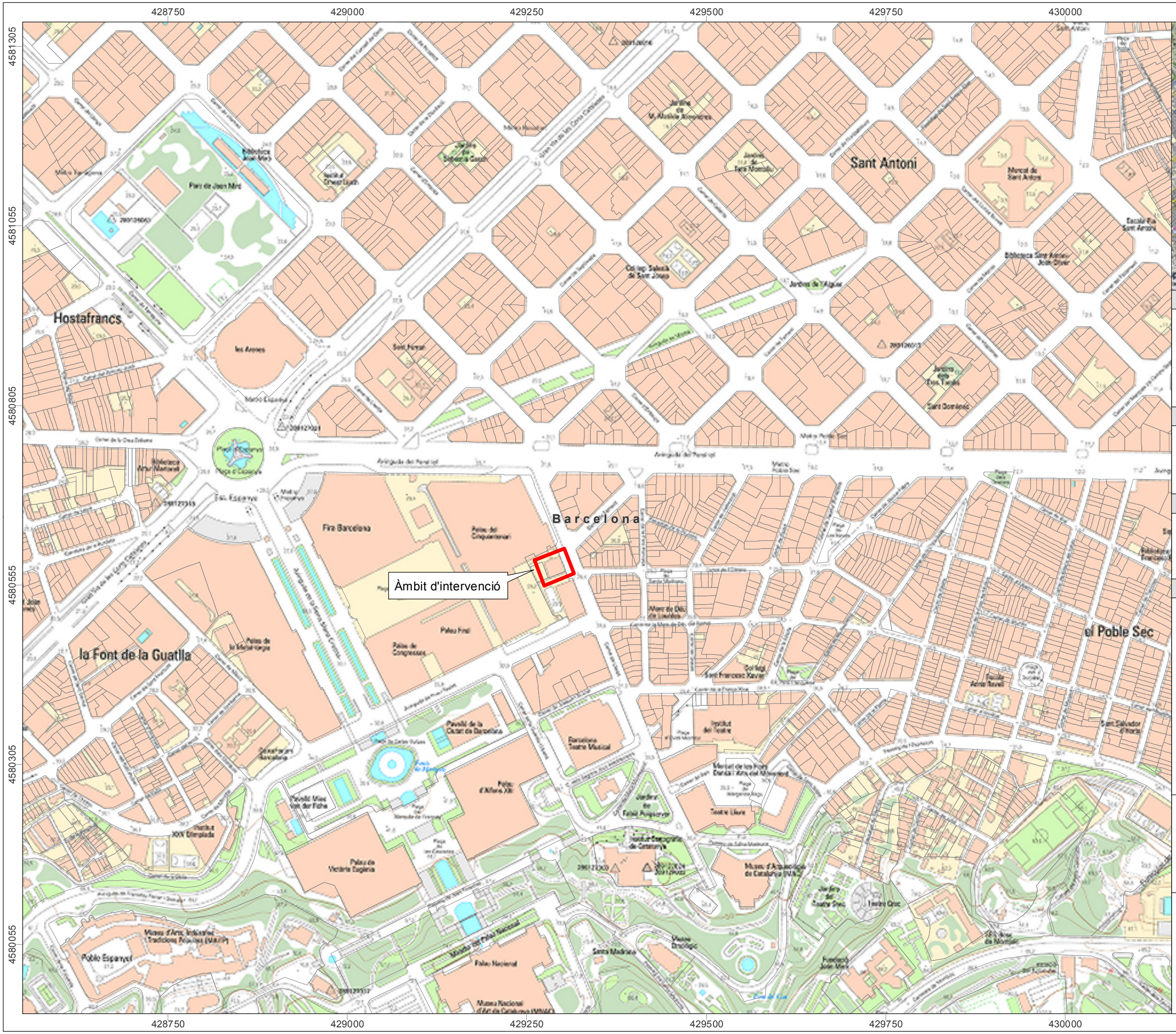


Fotografia 31. Situació arqueta realitzada al pati.



Fotografia 32. Detall de l'arqueta després de fer el buidatge de terres.

11.2. DOCUMENTACIÓ PLANIMÈTRICA



NOM DEL PROJECTE

INTERVENCIÓ ARQUEOLÒGICA AL CARRER DE LLEIDA, 30.

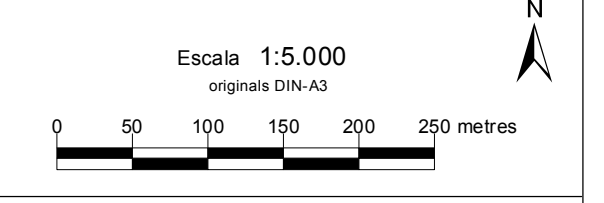
CODI: 018/15

MUNICIPI
BARCELONA

DISTRICTE
SANTS-MONTJUÏC

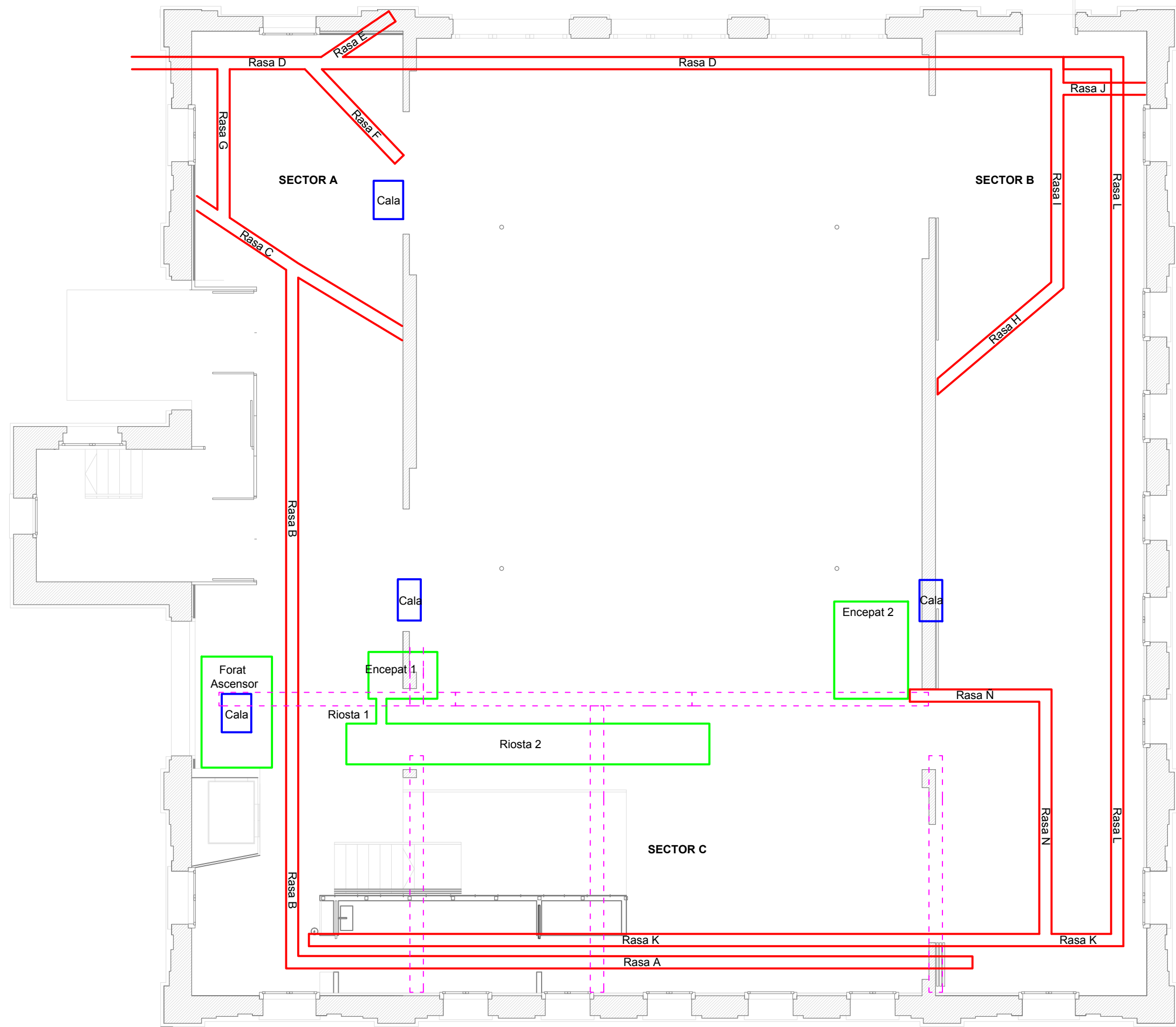
LLEGENDA

——— Límit municipal



BASE CARTOGRÀFICA: ICC www.icc.cat
PROJECCIÓ UTM FUS 31N / ETRS 89

PLÀNOL NÚM.: 1



- RASA
- RIOSTA SEGLE XX
- CALES PRÈVIES A LA INTERVENCIÓ

